

Wk. 7221 12.2019

WGPIOK.6852.9.2019

WGPIOK.ZD-00180/19

Orzesze, dnia 30.05.2019r.

**Burmistrz Miasta Orzesze**  
**ul. Św. Wawrzyńca 21**  
**43-180-Orzesze**

W związku z §6 ust. 1 Rozporządzenia Ministra Infrastruktury z dnia 23 września 2003 w sprawie szczegółowych warunków zarządzania ruchem na drogach oraz wykonywania nadzoru nad tym zarządzeniem (Dz. U. 2017, poz. 784 t.j. z późniejszymi zmianami),  
w sprawie: *zatwierdzenia projektu tymczasowej organizacji ruchu drogowego związanego z bieżącym utrzymaniem dróg wewnętrznych na terenie Miasta Orzesze,*

**zatwierdzam**

przedłożony projekt bez uwag.

Projektowane i stosowane oznakowanie musi być wykonane zgodnie z załącznikami nr 1-4 do Rozporządzenia Ministra Infrastruktury z dnia 3 lipca 2003 r. w sprawie szczegółowych warunków technicznych dla znaków i sygnałów drogowych oraz urządzeń bezpieczeństwa ruchu drogowego i warunków ich umieszczania na drogach (Dz. U. Nr 220, poz.2181; z późn. zm.).

Charakter organizacji ruchu: czasowa .

**Termin ważności zatwierdzenia - wprowadzenia organizacji ruchu : od 01.07.2019r. do 31.12.2019 r. .**

(brak wprowadzenia przedmiotowej organizacji ruchu drogowego w całości lub części w/wym. terminie powoduje utratę ważności zatwierdzonej organizacji ruchu i konieczność ponownego wystąpienia o zatwierdzenie projektu organizacji ).

Załącznik:

- 2 egzemplarze projektu tymczasowej organizacji ruchu związanego z bieżącym utrzymaniem dróg wewnętrznych na terenie Miasta Orzesze

Kopia:

a/a

**NACZELNIK**  
**Wydziału Gospodarki Przestrzennej**  
**i Odpadów Komunalnych**  
*Sz12*  
**mgr inż. Tomasz Szler**

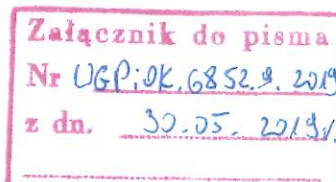
**Temat:** Uproszczony projekt tymczasowej organizacji ruchu  
związany z bieżącym utrzymaniem dróg wewnętrznych  
na terenie Miasta Orzesze

**Inwestor:** Miasto Orzesze,  
ul. św. Wawrzyńca 21,  
43-180 Orzesze

**Opracowała:** Mariola Szczekała

*Mariola Szczekała*

Urząd Miejski Orzesze  
Wydział Gospodarki Przestrzennej  
i Odpadów Komunalnych  
43-180 Orzesze, ul. Św. Wawrzyńca 21  
woj. śląskie



Orzesze, maj 2019r.

## ZAWARTOŚĆ OPRACOWANIA

### I. CZĘŚĆ OPISOWA

1. Przedmiot opracowania
2. Cel opracowania
3. Podstawa opracowania
4. Projektowana organizacja ruchu na czas robót
5. Oznakowanie i zabezpieczenie miejsca robót
6. Uwagi końcowe
7. Termin wprowadzenia czasowej organizacji ruchu
8. Zestawienie oznakowania na czas prowadzonych robót

### II. CZĘŚĆ RYSUNKOWA

PS - 1	Orientacja
Rys. nr 1	Droga jednojezdniowa dwukierunkowa – strona prawa
Rys. nr 1a	Droga jednojezdniowa dwukierunkowa – strona lewa
Rys. nr 2	Droga jednojezdniowa dwukierunkowa w strefach ograniczonej prędkości – strona prawa
Rys. nr 2a	Droga jednojezdniowa dwukierunkowa w strefach ograniczonej prędkości – strona lewa
Rys. nr 3	Częściowe zamknięcie chodnika bez konieczności wykluczenia ruchu pieszego – strona prawa
Rys. nr 3a	Częściowe zamknięcie chodnika bez konieczności wykluczenia ruchu pieszego – strona prawa
Rys. nr 4	Częściowe zamknięcie chodnika - strona prawa
Rys. nr 4a	Częściowe zamknięcie chodnika - strona lewa
Rys. nr 5	Droga jednojezdniowa dwukierunkowa oraz chodnik – strona prawa
Rys. nr 5a	Droga jednojezdniowa dwukierunkowa oraz chodnik – strona lewa
Rys. nr 6	Droga jednojezdniowa dwukierunkowa oraz chodnik w strefie ograniczonej prędkości – strona prawa
Rys. nr 6a	Droga jednojezdniowa dwukierunkowa oraz chodnik w strefie ograniczonej prędkości – strona lewa



## I. CZĘŚĆ OPISOWA

### 1. Przedmiot opracowania

Projekt czasowej organizacji ruchu zawiera schematy oznakowania robót związanych z bieżącym utrzymaniem **drog wewnętrznych** w granicach Miasta Orzesze (m.in. remonty cząstkowe, ścinka poboczy, koszenie traw).

Projekt został sporządzony na potrzeby jednostek prowadzących roboty drogowe.

### 2. Cel opracowania

Celem wprowadzenia oznakowania na czas prowadzenia prac obejmujących bieżące utrzymanie **drog wewnętrznych** jest zapewnienie bezpieczeństwa robót i płynności ruchu oraz ochrona użytkowników dróg przed niekorzystnymi oddziaływaniami wynikającymi z technologii robót.

### 3. Podstawa opracowania

- Ustawa z dnia 20 czerwca 1997 r. - Prawo o ruchu drogowym (t.j. Dz.U. z 2018 r., poz. 1990 z późn. zm.)
- Rozporządzenie Ministra Infrastruktury z dnia 23 września 2003 r. w sprawie szczegółowych warunków zarządzania ruchem na drogach oraz wykonywania nadzoru nad tym zarządzaniem (t.j. Dz. U. z 2017 r. poz. 784).
- Rozporządzenie Ministrów Infrastruktury Oraz Spraw Wewnętrznych i Administracji z dnia 31 lipca 2002 r. w sprawie znaków i sygnałów drogowych (Dz.U. z 2019 r., poz. 454)
- Rozporządzenie Ministra Infrastruktury z dnia 3 lipca 2003 r. w sprawie szczegółowych warunków technicznych dla znaków i sygnałów drogowych oraz urządzeń bezpieczeństwa ruchu drogowego i warunków ich umieszczania na drogach (Dz. U. Nr 220, poz. 2181 z późn. zm.).

### 4. Projektowana organizacja ruchu na czas robót

- Z wariantów, które mogą wystąpić podczas prowadzenia prac wytypowano najczęściej zachodzące schematy, które pozwolą na prawidłowe oznakowanie i zabezpieczenie robót. Zaleca się, aby w celu minimalizacji utrudnień w ruchu drogowym przyjąć zasadę prowadzenia robót odcinkami lub etapami umożliwiającymi na bieżąco oddawanie odcinków dróg dla ruchu.
- W przypadku indywidualnego uwarunkowania ruchu drogowego nieuwzględnionego w schematach należy zastosować organizację ruchu zgodnie z obowiązującymi przepisami.

### 5. Oznakowanie i zabezpieczenie miejsca robót

- Wielkości znaków zastosowane do oznakowania robót na **drogach wewnętrznych** – średnie
- W zastosowanym oznakowaniu i urządzeniach BRD na czas robót lica znaków winny być wykonane z zastosowaniem folii odbłaskowej typu 2.
- Kształty znaków drogowych oraz ich umieszczenie powinny odpowiadać warunkom podanym w Załączniku nr 1-4 do Rozporządzenia Ministra Infrastruktury z dnia 3 lipca 2003 r. w sprawie szczegółowych warunków technicznych dla znaków i sygnałów drogowych oraz urządzeń bezpieczeństwa ruchu drogowego i warunków ich umieszczania na drogach (Dz. U. Nr 220, poz. 2181 z późn. zm.).
- Szerokość jezdni dla czasowych organizacji ruchu zawartych w Projekcie nie powinna być mniejsza niż 2,75m dla jednego pasa ruchu.
- Minimalna wysokość dolnej krawędzi tablicy najniższego znaku od podłoża poza obszarami zabudowanymi dla kilku znaków umieszczonych na jednej konstrukcji wsporczej przy braku ruchu pieszych musi wynosić minimum 1,5 m, a w pozostałych przypadkach 2,0m. W obszarach zabudowanych wysokość ta musi wynosić 2,0m dla znaku umieszczonego poza chodnikiem, a na chodniku 2,2m.



- Znaki na drogach z poboczem należy umieszczać tak, aby odległość lewej krawędzi znaku od skrajni drogi była nie mniejsza niż 0,5m. Znaki na ulicach należy umieścić w odległości 0,5-2,0m od skrajni drogi.
- Przed wprowadzeniem czasowego oznakowania każdorazowo należy dokonać weryfikacji w odniesieniu do oznakowania stałego. Znaki kolidujące z projektowanym na czas robót należy każdorazowo zasłaniać. Przy umieszczaniu znaków obowiązkowo zachować prawidłową odległość od znaków istniejących. Oznakowanie na czas robót nie może zasłaniać istniejącego oznakowania drogowego.
- Montując znaki należy zachować prawidłową widoczność oraz czytelność tablic i znaków oraz możliwość ich czytania przez nadjeżdżających kierowców. Jednostka prowadząca roboty w pasie drogowym zobowiązana jest do bieżącego utrzymania w należytych stanie technicznym elementów do oznakowania i zabezpieczenia robót a w przypadku ich zniszczenia lub kradzieży natychmiast je wymienić i uzupełnić.
- Urządzenia bezpieczeństwa ruchu użyte do zabezpieczenia robót na drodze winny być dobrze widoczne zarówno w dzień jak i w nocy. Elementy odblaskowe urządzeń bezpieczeństwa ruchu powinny być widoczne od zmroku do świtu.
- W przypadku wykonywania robót w warunkach niedostatecznej widoczności w celu ostrzeżenia kierujących pojazdami o występującej przeszkodzie na drodze należy zapewnić sterowanie ruchem przez osoby uprawnione lub stosować światła ostrzegawcze – koloru żółtego, pulsujące o częstotliwości  $90 \pm 30$  cykli na minutę o podziale cyklu 1 : 1. Światła należy zamocować odpowiednio na tablicach U-3c i U-3d.
- Roboty należy prowadzić w taki sposób, aby zapewnić bezpieczny ruch pojazdów i pieszych w ich obrębie.
- Osoby wykonujące czynności związane z robotami obowiązane być ubrane w odzież ostrzegawczą o barwie pomarańczowej lub żółtej wyposażoną w elementy odblaskowe, ułatwiające ich spostrzeganie przez kierujących.
- Pojazdy wykonujące czynności związane z robotami obowiązane są do wysyłania żółtych sygnałów błyskowych i być oznakowane.
- Każdorazowo należy brać pod uwagę ograniczenie do minimum okresu obowiązywania tymczasowej organizacji ruchu mając na względzie zarówno charakter prac, klasę drogi (D, L), natężenie ruchu, obszar zajęty w wyniku robót, itp.
- Obszary wyłączone z ruchu (długość, szerokość) będą wygradzane w zakresie określonym na załączonych schematach.
- Po zakończeniu robót należy przywrócić pierwotną organizację ruchu drogowego.

## **6. Uwagi końcowe**

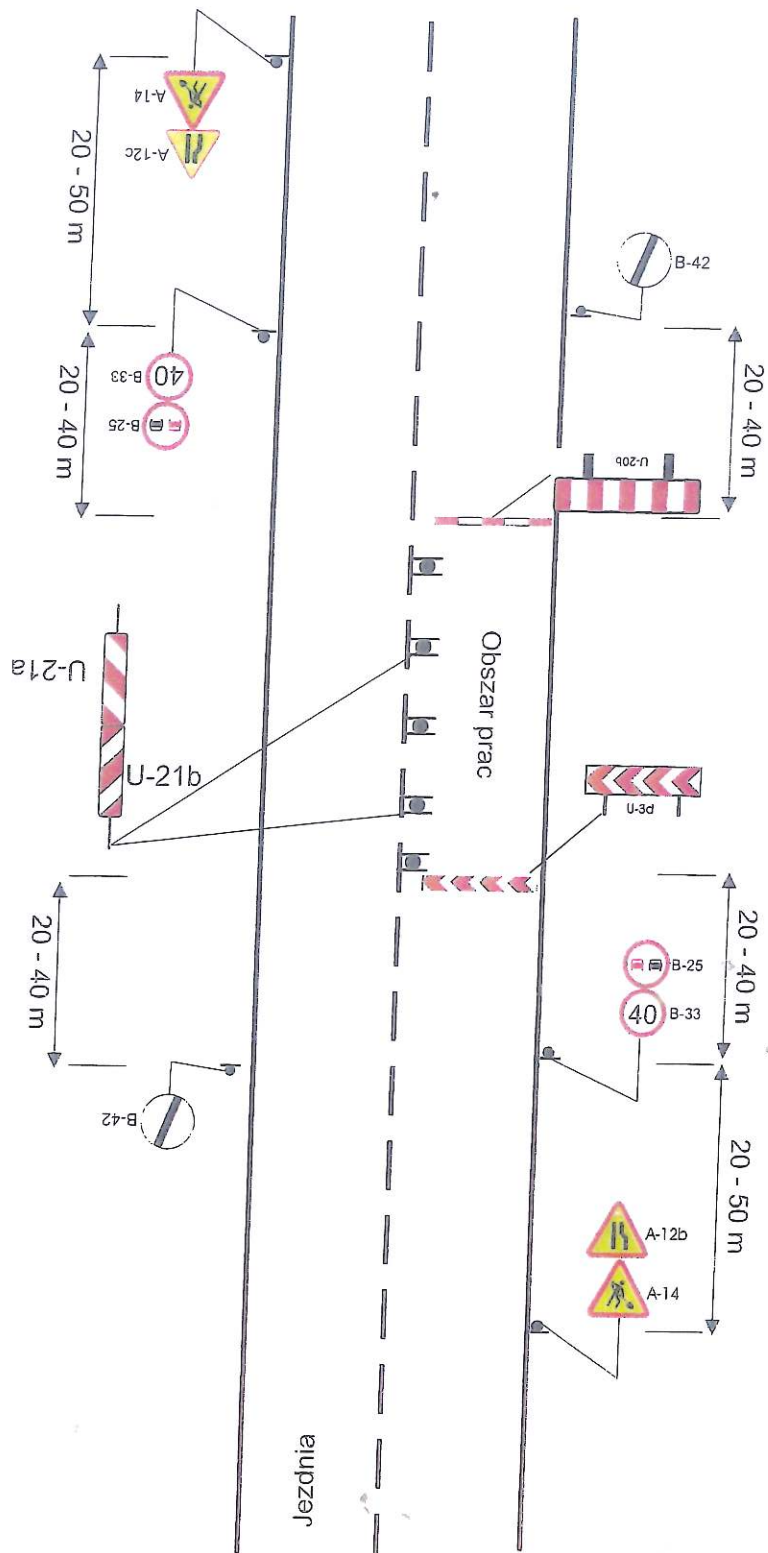
- Roboty prowadzone w pasie drogowym należy prowadzić zgodnie z zasadami pracy i przepisami BHP w obrębie pasa drogowego.
- W czasie prowadzenia robót należy zapewnić dojazd do posesji mieszkańcom o pojazdom uprzywilejowanym.

## II. CZĘŚĆ RYSUNKOWA



**RYS. nr 1**

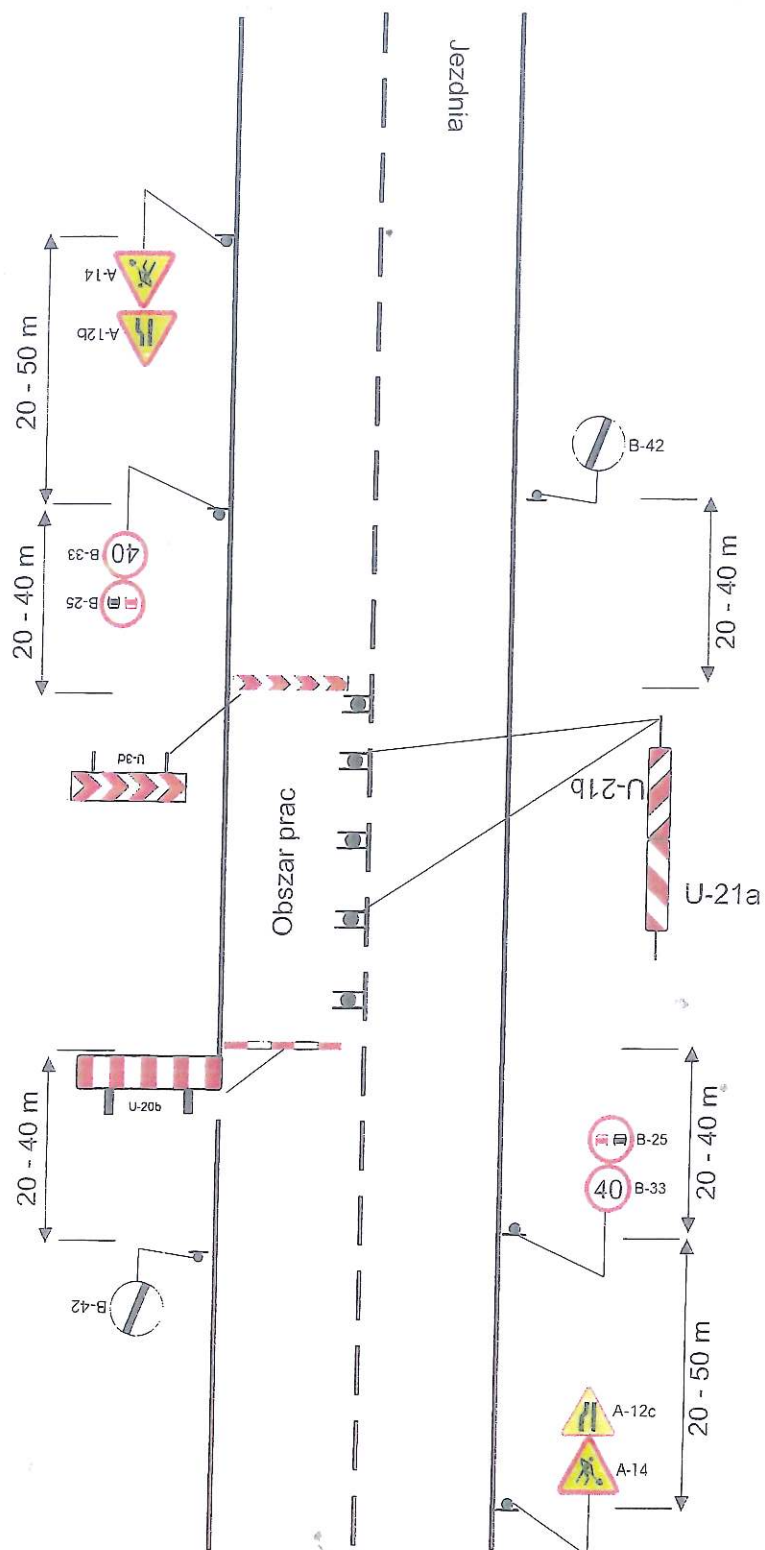
Droga jednojezdniowa dwukierunkowa - strona prawa





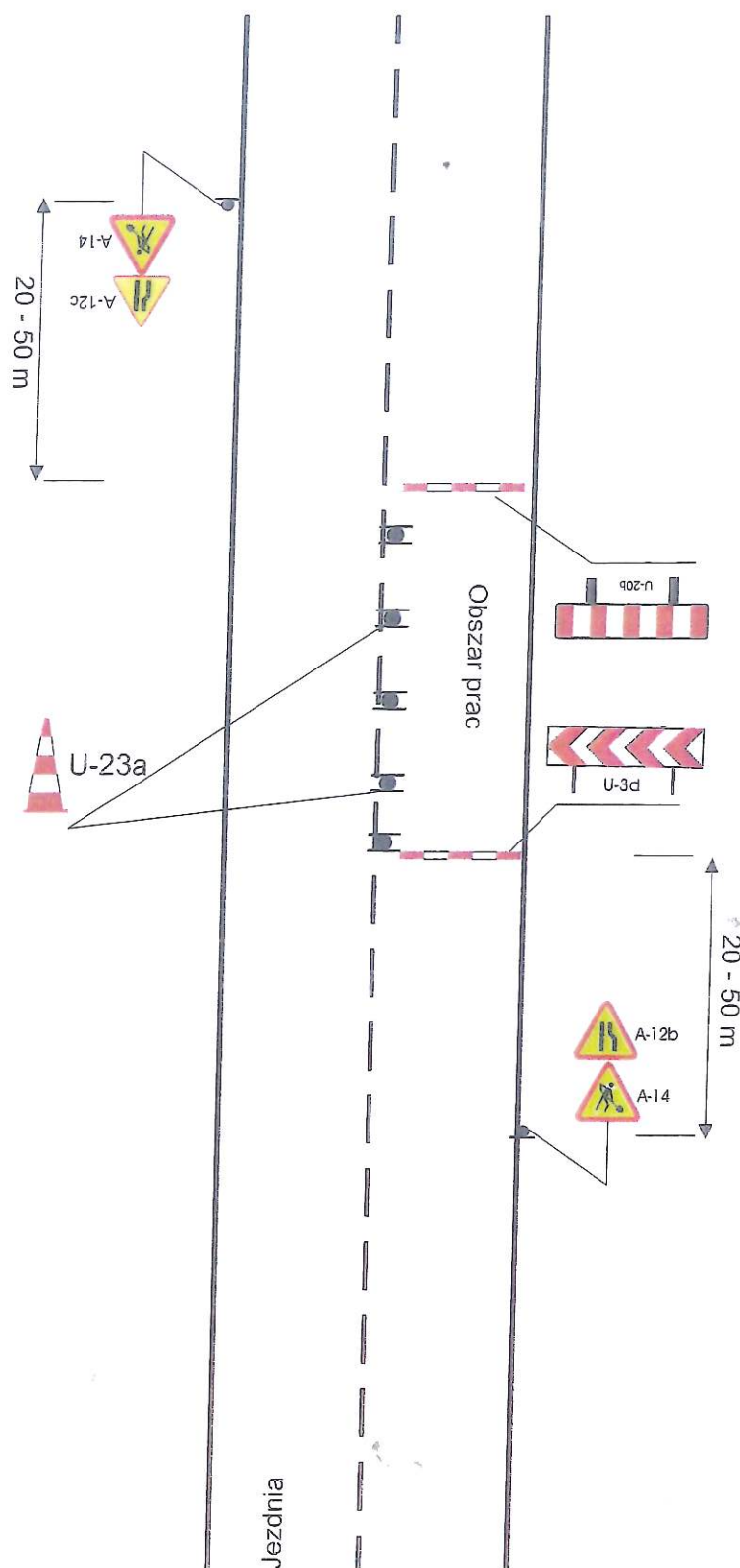
# RYS. nr 1a

Droga jednojezdniowa dwukierunkowa - strona lewa



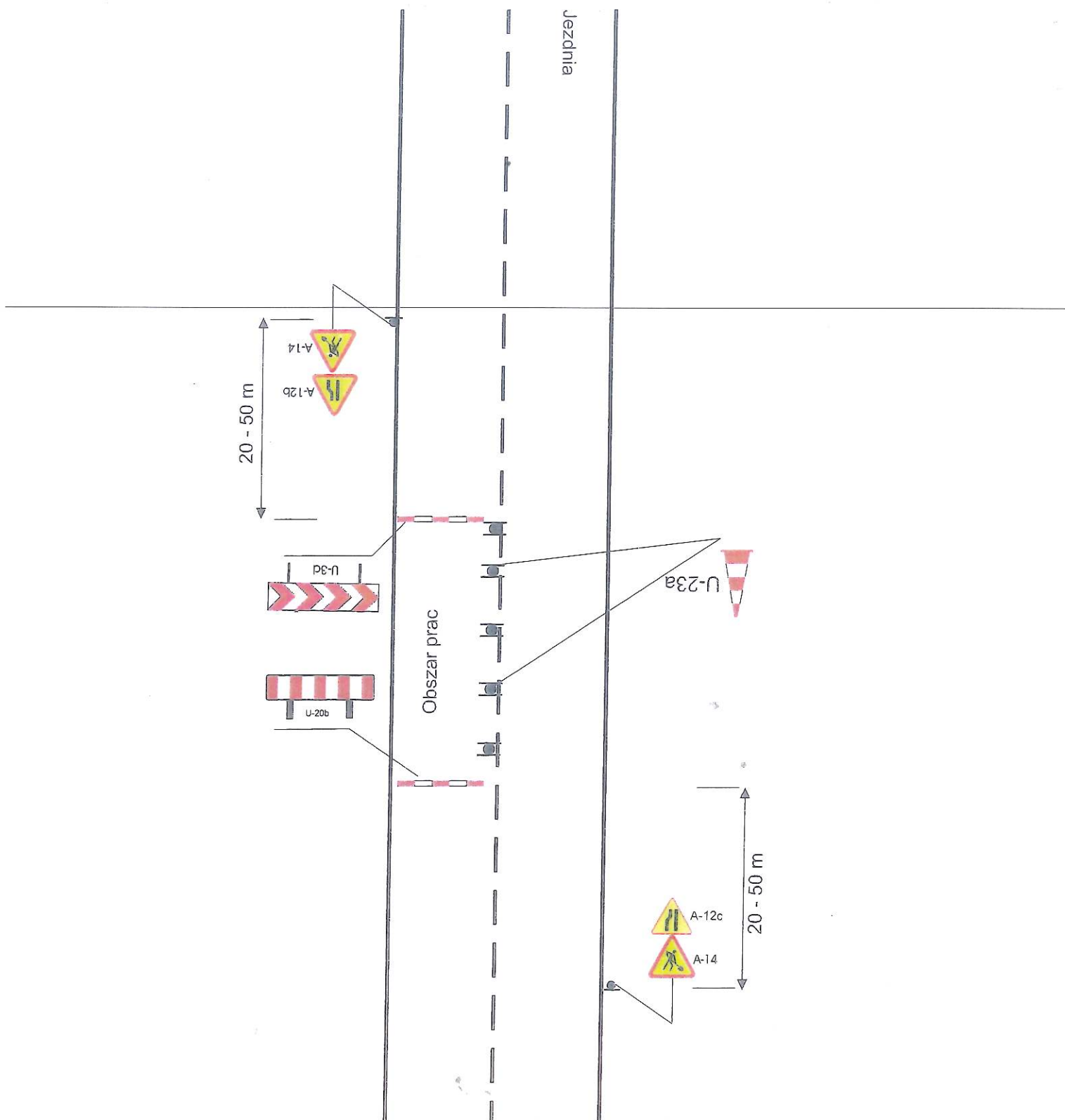
Rys. nr 2

Droga jednojezdniowa dwukierunkowa w strefach ograniczonej prędkości - strona prawa



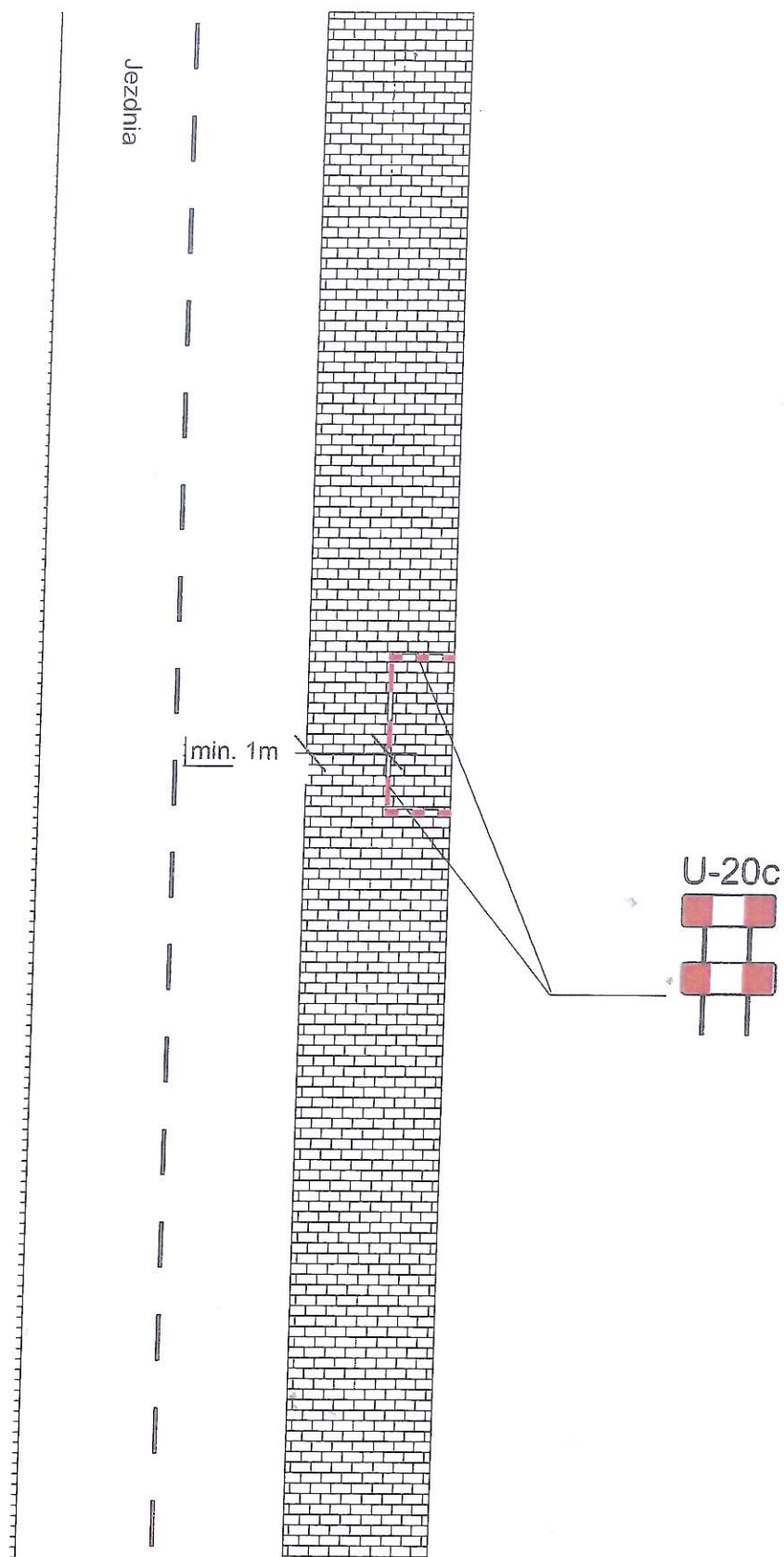
Rys. nr 2 a

Droga jednojezdniowa dwukierunkowa w strefach ograniczonej prędkości - strona lewa



### Rys. nr 3

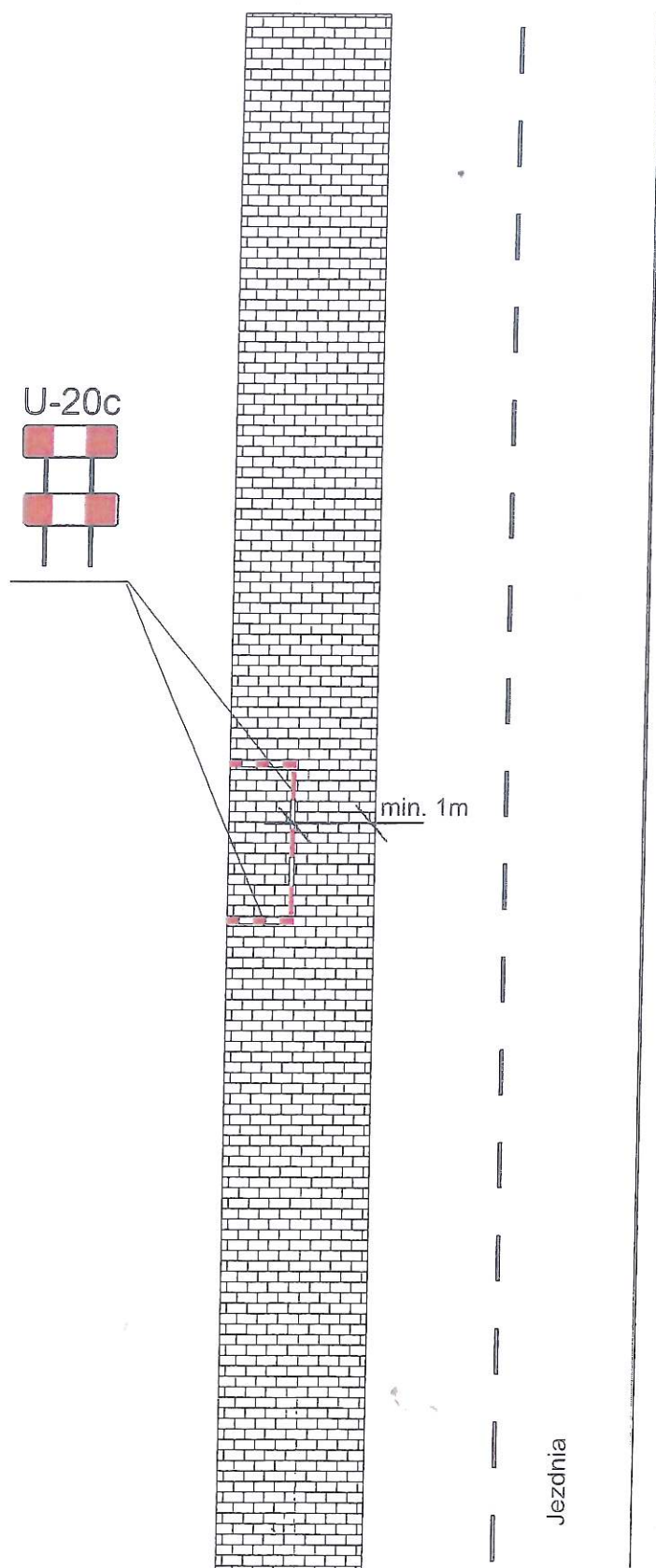
Częściowe zamknięcie chodnika bez konieczności wykluczenia ruchu pieszego.- strona prawa





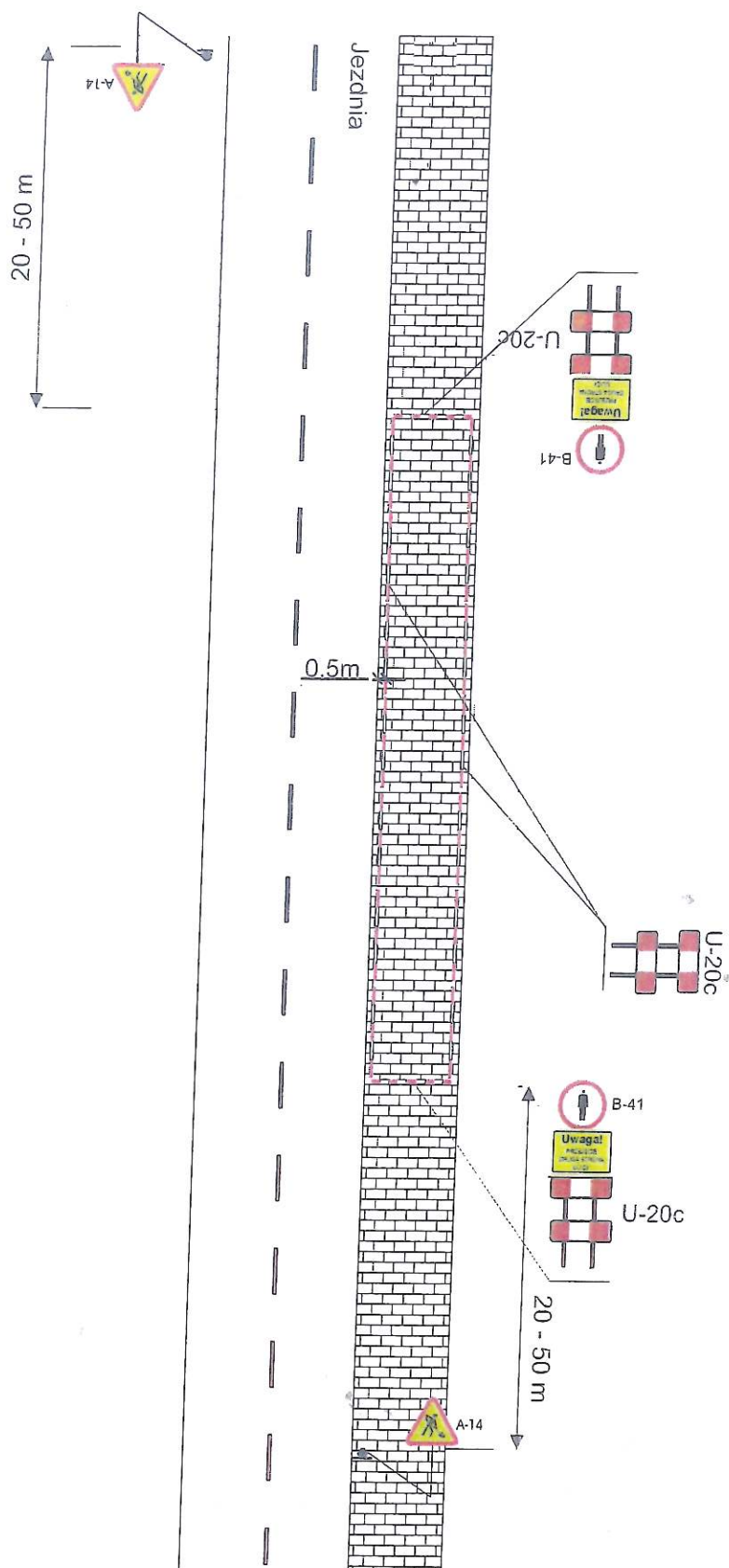
**Rys. nr 3 a**

Częściowe zamknięcie chodnika bez konieczności wykluczenia ruchu pieszego -strona lewa

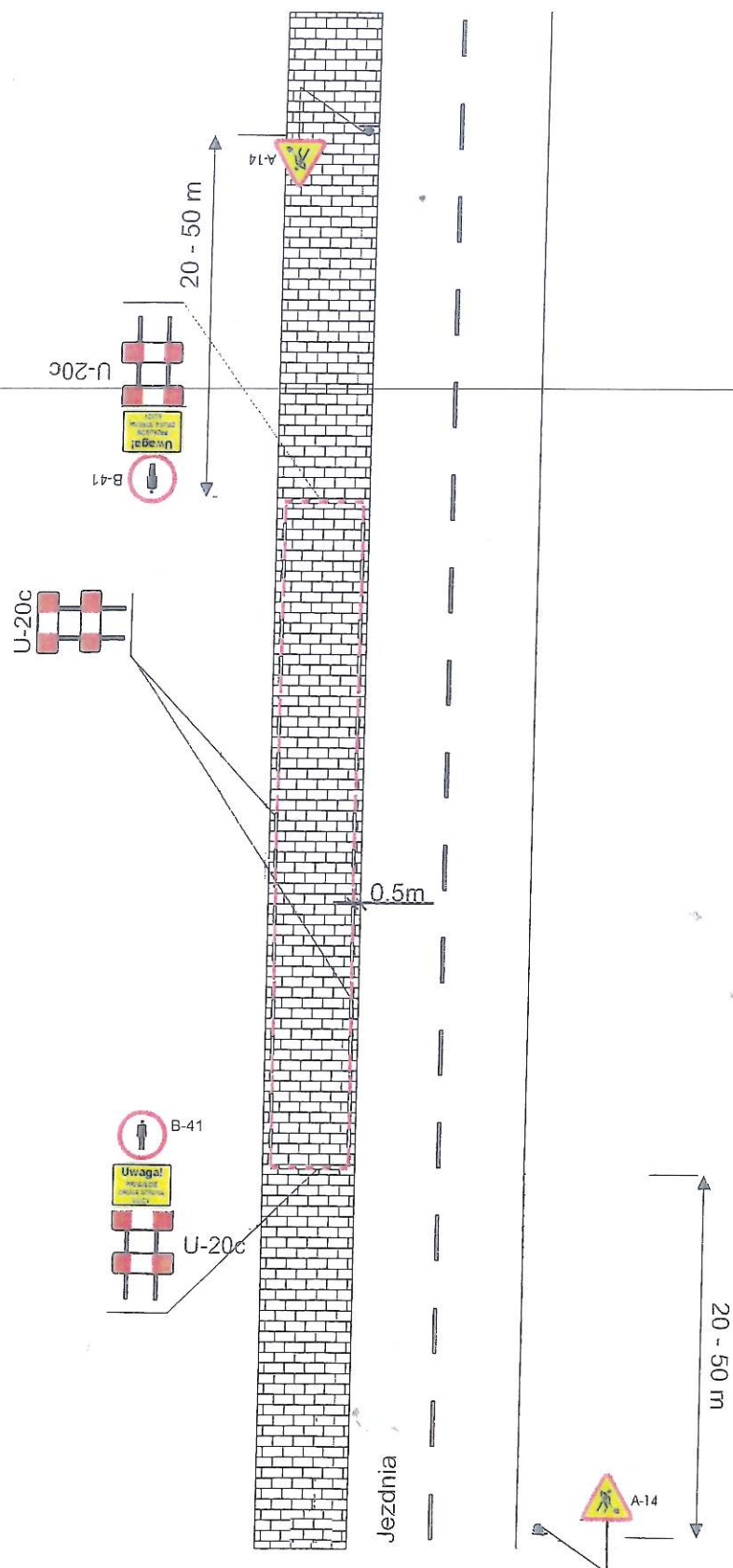


Rys. nr 4

Całkowite zamknięcie chodnika - strona prawa

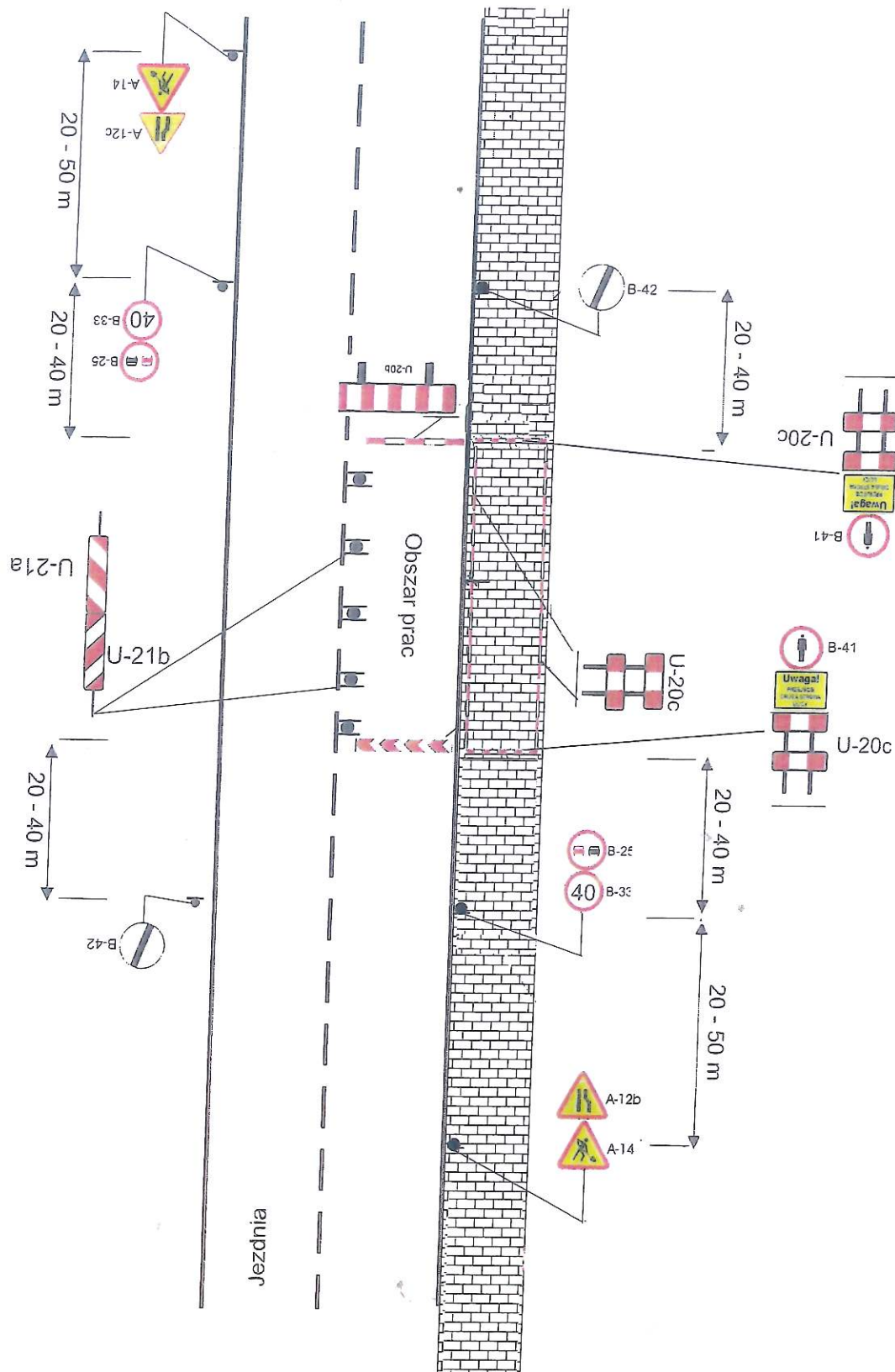


Całkowite zamknięcie chodnika - strona lewa



Rys. nr 5

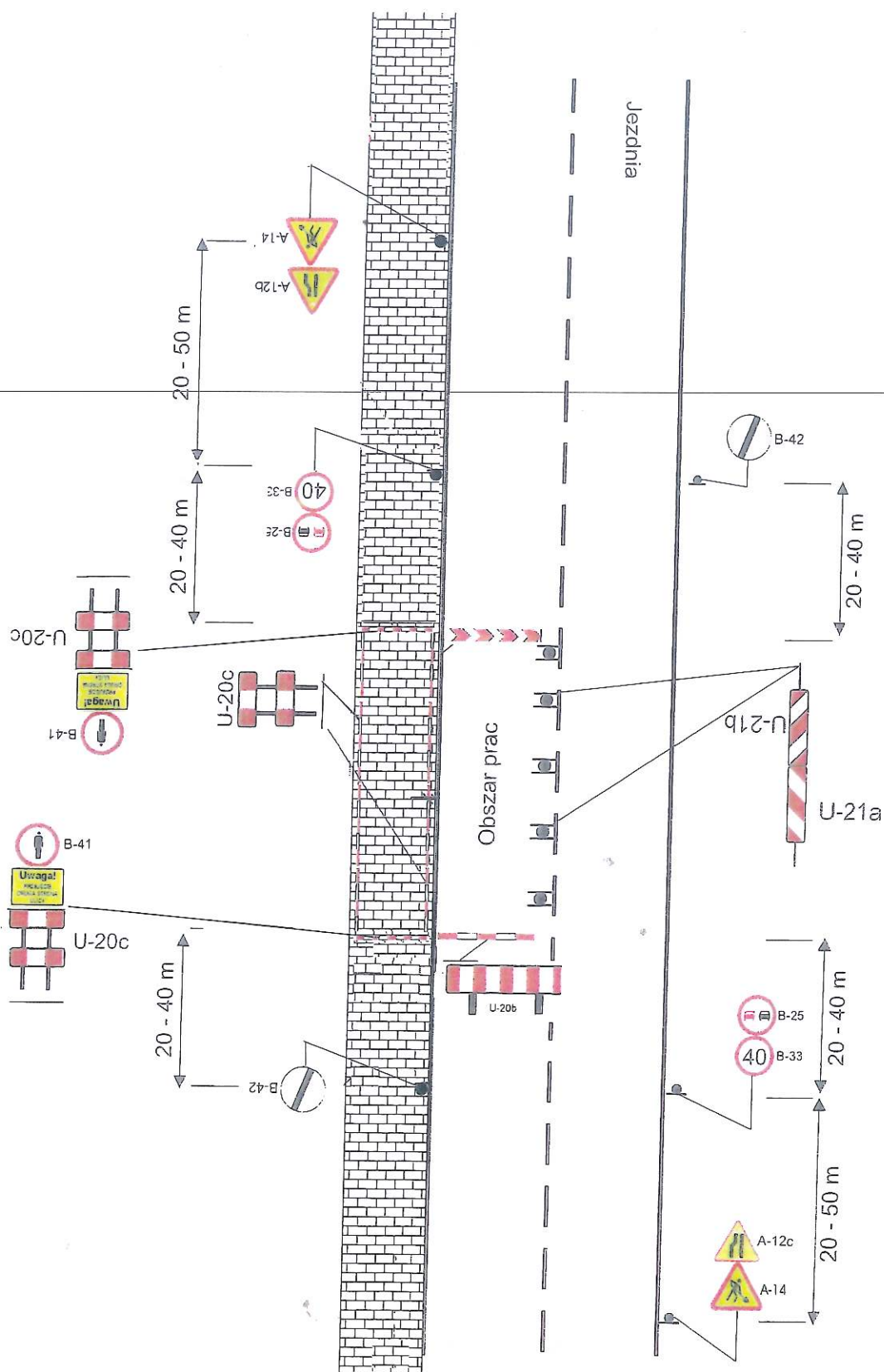
Droga jednojezdniowa dwukierunkowa oraz chodnik - strona prawa





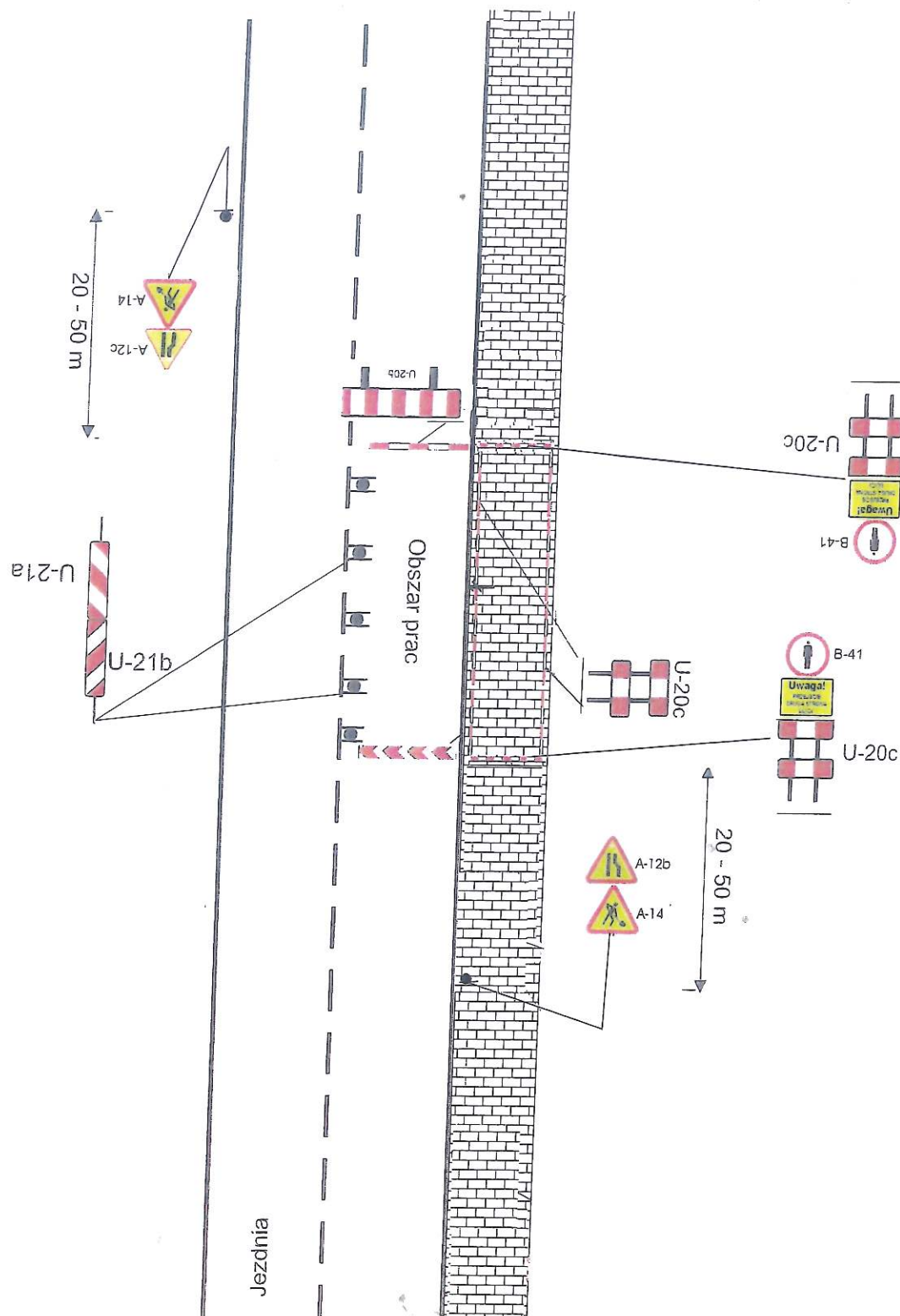
Rys. nr 5a

Droga jednojezdniowa dwukierunkowa oraz chodnik - strona lewa



Rys. nr 6

Droga jednojezdniowa dwukierunkowa oraz chodnik w strefie ograniczonej prędkości - strona prawa



Rys. nr 6 a

Droga jednojezdniowa dwukierunkowa oraz chodnik w strefie ograniczonej prędkości - strona lewa

